



‘Eletā Francisco J. Viñas

‘O e Kau Fitungofulu

Ngaahi Me‘a ‘Oku Kau Ki he Mā‘oni‘oni

I he‘etau hoko ko e ngaahi mātu‘a mo e kau taki ‘oku fie ma‘u ke tau tokanga‘i botau kāingalotu mo botau ngaahi fāmili ‘o tokoni‘i ke nau fakamama‘o mei he ngaahi me‘a te ne toboaki‘i kinautolu ki he mate fakalaumālié.

Kuo fakahā mai kiate kitautolu ‘i he Tokāteline mo e Ngaahi Fuakavá hili e fakamo‘oni ‘a e kau tamaio‘eiki ‘a e ‘Otuá, ‘e muimui mai e fakamo‘oni ‘o e ngaahi mofuiké, pea mo e fakamo‘oni ‘o e ngaahi me‘a kehe ‘e hokó. “Pea ‘e moveuveu ‘a e me‘a kotoa pē; pea ko e mo‘oni, ‘e vaivai ‘a e loto ‘o e kakai; koe‘uhi he ‘e hoko mai ‘a e ilifía ki he kakai kotoa pē” (T&F 88:91; vakai foki, veesi 88–90).

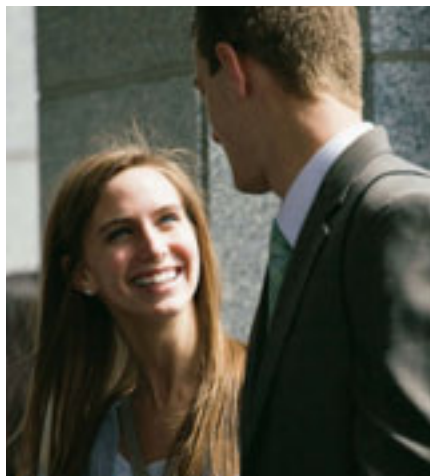
‘I he‘eku hoko ko ha mēmipa ‘o e Kau Palesitenisi Faka‘ēlia ‘o e ‘Otu Motu Kalipiané, na‘á ku mamata tonu ai ki he faivelenga ‘a e Kāingalotu ne nau fakafetongi e ilifía ‘aki e tuí. Mahalo pē ‘e fakatatau e ngaahi lēsoni ne ako ‘i Haití ki he ngaahi talanoa ‘i he Tohi ‘a Molomoná.

Ne ‘omi ki hoku ‘atamá ‘e he ongo ‘o e fu‘u maumau fakatu‘utāmaki ne hokó ‘a e ngaahi lea ‘i he ‘Alamá vahe 28: “Ko ha taimi ‘eni ‘a ia na‘e ai ha fu‘u tangi mo e tangilāulau lahi na‘e ongo atu ‘i hono kotoa ‘o e fonuá” (‘Alamá 28:4).

Ne mole foki e mo‘ui ‘a ha kāingalotu ‘e toko fāngofulu-mā-ua. Lolotonga e “tengihia [‘e honau ngaahi fāmili mo e ngaahi kaungāme‘á] ‘a e mole honau

kāingá, ka ‘oku nau fiefia mo vīkiviki ‘i he ‘amanaki, mo ‘enau ‘ilo foki, ‘o hangē ko e ngaahi tala‘ofa ‘a e ‘Eiki, ‘oku fokotu‘u hake ‘a kinautolu ke nofo ‘i he nima to‘omata‘u ‘o e ‘Otuá, ‘i he nofo fiefia ta‘e-hano ngata‘anga” (‘Alamá 28:12).

Ne ‘ave ha tokoni fakavavevave ‘a e Siasí ki he kāingalotu mo kinautolu ‘oku ‘ikai Siasí pea na‘e tufaki ia ‘o fakatatau ki he fakahinohino ‘a e kau taki lakanga fakataula‘eiki mo e kau Fine‘ofa fakalotofonuá. Ne ‘ikai ngata pē hono ma‘u ‘e he kakai ‘a e ngaahi tokoni fakafaito‘ó, me‘akai, vai mo e ngaahi fie ma‘u tefito kehé, ka na‘a nau ma‘u foki mo e fale‘i, fakahinohino mo e fakafiemālié mei he kau taki fakalotofonuá. ‘Oku nau ma‘u e pou pou ‘a e



kāingalotu ‘o e Siasí ‘i he māmaní kotoa ‘a ia ‘oku nau “tangi fakataha mo kinautolu ‘oku tangi; ‘io, pea fakafiemālié ‘a kinautolu ‘oku ‘aonga ki ai ‘a e fakafiemālié” (Mōsaia 18:9).

Ne fakatokanga mai kiate kitautolu ‘e ha kau palōfita kehekehe ‘i he ngaahi kuonga kehekehe ‘o kau ki ha fakamamahi ‘e taha ‘oku si‘isi‘i hono fakatokanga ‘i ka ‘oku fu‘u mahu‘inga, ‘a ia ko e “mate fakamanavahē ki he kau angahalá; he ‘oku nau mate ‘i he ngaahi me‘a ‘oku kau ki he mā‘oni‘oni; he ‘oku nau ta‘ema‘a, pea ‘e ‘ikai lava ‘e ha me‘a ‘oku ta‘ema‘a ‘o ma‘u ‘a e pule‘anga ‘o e ‘Otuá” (‘Alamá 40:26)

Ne ako‘i mai ‘e Nifai e tefito‘i mo‘oni ko ‘eni ki hono ngaahi tokouá ‘o ne pehē ko kinautolu te nau “mate ‘i he‘enau faiangahalá, kuo pau ke kapusi atu foki ‘a kinautolu ki tu‘a, mei he ngaahi me‘a ‘oku fakalaumālié, ‘a ia ‘oku kau ki he mā‘oni‘oni” (1 Nifai 15:33).

Ne ako‘i mai ‘e he palōfita Leimana ko Samuelá ‘ilonga ia “ ‘e ‘ikai fakatomalá ‘e tā hifo ia ‘o laku ki he aff; pea ‘oku toe hoko kiate kinautolu ha mate fakalaumālié, ‘io ko ha mate ‘anga ua, he ‘oku toe motuhi atu ‘a kinautolu ‘i he ngaahi me‘a ‘oku kau ki he mā‘oni‘oni” (Hilamani 14:18).

Ko e fakatu‘utāmaki ‘o e faka‘au ke mate ‘i he me‘a fakalaumālié, he ‘oku ongo‘i lahi ange ia ‘e kinautolu kuo “fakamāma‘i tu‘o taha . . . ‘e he Laumālié ‘o e ‘Otuá, pea nau ma‘u ha ‘ilo lahi ki he ngaahi me‘a ‘oku kau ki he mā‘oni‘oni, pea nau toki tafoki ki he angahalá mo e maumau-fonó[;] ‘o nau hoko ‘o loto fefeka ange, ‘oku hoko honau tu‘ungá ‘o kovi ange ‘o hangē pē kuo te‘eki ke nau ‘ilo‘i ‘a e ngaahi me‘a ni” (‘Alamá 24:30).

‘I he‘etau hoko ko e ngaahi mātu‘a mo e kau taki ‘oku fie ma‘u ke tau tokanga‘i hotau kāingalotu mo hotau ngaahi fāmili ‘o tokoni‘i ke nau fakamama‘o mei he ngaahi me‘a te ne tohokaki‘i kinautolu ki he mate fakalaumālié. ‘Oku tau fekumi foki ke fakahaofi ‘a kinautolu ‘oku mate ‘i he ngaahi me‘a fakalaumālié pea tokoni‘i kinautolu ke “fanau‘i fo‘ou; ‘io, ke nau fanau‘i ‘i he ‘Otuá ‘o liliu mei honau tu‘unga fakakakano mo tō ki laló, ki ha tu‘unga ‘o e anga mā‘oni‘oni, kuo huhu‘i ‘e he ‘Otuá,

‘o hoko ko hono ngaahi foha mo hono ngaahi ‘ofefine” (Mōsaia 27:25).

Ko e fakamo‘ui fakalaumālie kiate kinautolu kuo mate ‘i he ngaahi me‘a ‘oku mā‘oni‘oní, ‘oku hoko mai ia ‘i he mālohi ‘o e Fakalelé, liliu ki he mo‘oní pea mo e pikitai ki he ngaahi tefito‘i mo‘oní ‘o e mā‘oni‘oní.

‘Oku mahu‘inga hono ako‘i hotau kāingalotú mo hotau ngaahi fāmilí ki he ngaahi me‘a ‘o e mā‘oni‘oní ‘i he founga ‘e a‘usia ai mo kātekina e liliú pea lava ke tataki kinautolu ke ma‘u ha ‘ilo totonu ki he ngaahi fekau ‘a e ‘Eikí, ngaahi tefito‘i mo‘oní mo e ngaahi tokāteline ‘o e ongoongoleléi pea mo e ngaahi fie ma‘u mo e ngaahi ouau kuo pau ke tau tali kae ma‘u hotau fakamo‘uí ‘i he pule‘anga ‘o e ‘Eikí.

‘Oku ‘i ai ha ngaahi sippinga lahi ‘i he folofolá ‘oku nau fakamo‘oní ‘a e mahu‘inga ke ako‘i e “ngaahi me‘a ‘oku kau ki he mā‘oni‘oní” ke tokoni ke ma‘u ha liliu ‘oku tu‘uloá. ‘Oku tau lau ‘i he fakamatala kia ‘Āmoni mo hono ngaahi tokouá he‘enau malanga ‘aki e ongoongoleléi ki he kau Leimaná: “Pea na‘e malanga ‘a ‘Āmoni ki he kakai ‘o e tu‘i ko Lamōnai; pea na‘e hoko ‘o pehē na‘á ne akonaki kiate kinautolu ‘a e ngaahi me‘a kotoa pē ‘i he ngaahi me‘a ‘oku kau ki he mā‘oni‘oní” (‘Alamā 21:23).

‘Oku lava ke tau sio ki he ngaahi ola ‘o e ako‘i faivelenga ‘o e ngaahi me‘a ‘oku kau ki he mā‘oni‘oní, ‘i he hoko-hoko atu ‘etau lau ‘a e fakamatala ‘i he vahe 23, ‘a ia ‘oku pehē, “Ko kinautolu kotoa ‘a ia na‘e tu‘i, pe ko kinautolu kotoa na‘e fakamahino ki ai ‘a e ‘ilo ki he mo‘oní . . . [na‘a] nau ului ki he ‘Eikí [pea] na‘e ‘ikai ke nau toe hē” (‘Ālamā 23:6).

‘I he taimi ne fokotu‘u ai ‘a e Siasí ‘e ‘Alamā ko e Lahí, na‘á ne fakatapui ha kau tangata mo‘ui taau ko ha kau taula-‘eiki mo ha kau akonaki ke nau “tokanga‘i honau kakaí, ‘o nau fafanga ‘a kinautolu ‘aki ‘a e ngaahi me‘a ‘oku kau ki he mā‘oni‘oní” (Mōsaia 23:18).

‘Oku ‘i ai ha fatongia mahu‘inga ‘o e ngaahi mātu‘á ‘i hono tokoní ‘enau fānaú ke mahino kiate kinautolu ‘a e ngaahi me‘a ‘oku kau ki he mā‘oni‘oní. ‘Oku tau ‘ilo ‘i he Tohi ‘a Molomoná ne mamahi ‘a ‘Alamā ko e Síí ko e‘uhí ko e



faiangahalá, ko e ngaahi taú mo e fakakikihí, pea mo e mamahi lahi ‘i he fe-feka e loto hono kakaí, “ko ia na‘á ne fekau ke fakatahataha mai ‘a hono ngaahi fohá, ko e‘uhí ke ne tuku kiate kinautolu takitaha ‘a ‘ene enginaki, *‘i he ngaahi me‘a ‘oku kau ki he mā‘oni‘oní*” (‘Alamā 35:16; ko e toki tānaki atu hono fakamamafa‘i).

‘Oku mahu‘inga ke fakatokanga‘i na‘á ne ako‘i mo ‘oange ki he‘ene fānaú takitaha ‘ene enginaki, feinga ke liliu ‘ene ngaahi fakahinohinó ki hono foha takitaha, ‘o fakatatau ki he ngaahi fie ma‘u ‘a e foha ko iá. Na‘á ne fai ha fakamo‘oni mo ako‘i kinautolu ki he tokāteline mo e ngaahi tefito‘i mo‘oní, ko hono teuteu‘i kinautolu ke malanga ‘aki e ngaahi tefito‘i mo‘oní tatau pē ki he ni‘ihi kehé.

‘I ha taimi ‘oku ‘ohofi ai e fāmilí mei he ngaahi mālohi ‘o e koví pea mo e taimi ‘oku ‘ikai ke fu‘u faikehekehe ai e ngaahi tu‘unga ‘o e mo‘ui ‘oku tau ‘i ai mo ia ne a‘usia ‘e ‘Alamā, kuo ‘omi ai ‘e he Kau Palesitenisí ‘Uluakí mo e Kōlomu ‘o e Toko Hongofulu Mā Uá ‘a e “Ko e Fāmilí: Ko ha Fanongonongo ki Māmani” pea “ ‘oku ma‘u ‘e he mātu‘á ha fatongia toputapu ke ohi hake ‘a ‘enau fānaú ‘i he ‘ofa mo e mā‘oni‘oní” (*Liabona*, ‘Okatopa, 2004, 49).

‘Oku kau heni hono fafanga‘i,

poupou‘i mo ako‘i e fānaú ‘i he ngaahi me‘a ‘oku kau ki he mā‘oni‘oní ko e‘uhí ke nau tu‘u ma‘u, “kuo nono‘o honau kongalotó ‘aki ‘a e mo‘oní, kuo [nau] ‘ai ‘a e sifa-fatafata ‘o e mā‘oni‘oní, pea kuo [nau] topuva‘e ‘aki ‘a e teuteu ‘o e ongoongoleléi ‘o e melinó” (T&F 27:16).

‘Oku tokanga‘i foki ‘e he kau taki ‘o e Siasí ‘a e kāingalotú mo fafanga‘i kinautolu ‘aki e *ngaahi me‘a ‘oku kau ki he mā‘oni‘oní* ‘o hangē tofu pē ko e kuonga ‘o ‘Alamā. ‘E tokoni e ngaahi me‘a ko iá kiate kinautolu ke tau a‘usia ha liliu ‘oku tu‘uloá. ‘I he fakamatala ‘oku hā ‘i he “Fakamamafa Ki he Ako Fakatakimu‘á,” ‘a ia ne toe fakaleléi ‘i he ‘aho 10 ‘o Tisema 2009, ne kole mai e Kau Palesitenisí ‘Uluakí mo e Kōlomu ‘o e Toko Hongofulu Mā Uá ki he la-kanga fakataula‘eiki mo e kau taki ‘o e ngaahi houalotú “ke poupou‘i ‘a e mē-mipa takitaha ‘o e fāmilí, ‘a e mātu‘á mo e fānaú, ke nau ako ‘a e folofolá, lotu ma‘u pē pea mo‘ui ‘aki ‘a e ongoongoleléi ‘o Sisū Kalaisí” (tohi ‘a e Kau Palesitenisí ‘Uluakí, 15 Tisema 2009).

Ko e ako ‘o e folofolá, lotu ma‘u peé mo hono mo‘ui ‘aki e ongoongoleléi ‘o Sisū Kalaisí ko e ngaahi ngāue ia ‘o e mā‘oni‘oní pea kuo fakahā mai ‘e he ‘Eikí ‘a e tala‘ofa fakaofo ko ‘ení: “Ko ia ‘okú ne fai ‘a e ngaahi ngāue ‘o e mā‘oni‘oní te ne ma‘u ‘ene totongi, ‘io ‘a e

melinó 'i māmani pea mo e mo'ui ta'e-
ngatá 'i he maama ka hoko mai" (T&F
59:23).

Koe'uhí ke ola lelei ange hono ako'i
*e ngaahi me'a 'oku kau ki he mā'oni-
'oní*, 'oku mahu'inga ai ke mahino, ke
fakalahi atu ki hono fai 'o e fakahino-
hinó, kuo pau ke tau fakafaingofua'i e
ma'u fakahaá. 'I he founga ko 'ení, 'e
lava ai 'e he tokotaha kuo ako'i 'o
ongoi 'a 'ene holi ke ne 'ilo 'iate ia pē
ki he ngaahi tefito'i mo'oni ko 'ení.

Ne fakahā 'e he 'Eikí kia Hailame
Sāmita, 'o fakafou 'i hono tokoua ko e
Palōfita ko Siosefa Sāmitá:

"Te u foaki kiate koe mei hoku
Laumālié, 'a ia 'e fakamāma'i ho 'ata-
maí, 'a ia 'e fakafonu ho laumālié 'aki
'a e fiefia;

"Pea te ke toki 'ilo'i . . . ko e ngaahi
me'a kotoa pē te ke kole kiate aú, 'a ia
'oku kau ki he ngaahi me'a 'o e mā'oni-
'oní, te ke ma'u ia 'i ho'o tui kiate aú"
(T&F 11:13–14).

Ko hono faka'osí, 'oku fakatokanga
mai e folofolá ki hono fakatu'utāmaki
'o e faka'au ke mate 'i he ngaahi me'a
'oku kau ki he mā'oni'oní mo e ngaahi
nunu'a fakatu'utāmaki 'e hoko kiate
kinautolu, kuo fakamāma'i 'e he
Laumālie 'o e 'Otuá, ka nau toe tō ki
he faiangahalá mo e maumau-fonó.

Ko hono ako'i 'o e *ngaahi me'a 'oku
kau ki he mā'oni'oní*, ko ha me'a
mahu'inga ia ke tokoni'i e kaka'i ke nau
ma'u ha 'ilo ki he mo'oni, liliu pea tu'u
ma'u 'i he tui kia Kalaisí 'o a'u ki he
ngata'angá.

'Oku ma'u 'e he mātu'á ha fatongia
toputapu ke ako'i 'enau fānaú ki he
*ngaahi me'a 'oku kau ki he mā'oni-
'oní*. 'Oku lava ke tokanga'i mo fangangi
'e he kau takí mo e kau faiakó 'a e kā-
ingalotú, mo ako'i faivelenga kinautolu
ki he *ngaahi me'a 'oku kau ki he
mā'oni'oní*.

'E lava ke a'usia lelei ange 'eni kapau
'e fakafaingofua'i e ma'u fakahaá lolo-
tonga e taimi ako'i, ke fakatupu 'i he
kaka'i ha holi ke fakamāma'i 'e he
Laumālie 'o e 'Otuá. Pea 'i he'enu ma'u
e tui 'e faka'ilo leva 'e he Laumālié kiate
kinautolu 'a e *ngaahi me'a 'oku kau ki
he mā'oni'oní*. 'Oku ou fakamo'oni ki
he ngaahi me'a ni 'i he huafa 'o Sīsū
Kalaisí, 'ēmeni. ■



Fai 'e 'Eletā Neil L. Anderson

'O e Kōlomu 'o e Kau 'Aposetolo 'e Toko Hongofulu Mā Uá

Fai Mai 'a e Talanoa 'o Sīsū

*'E hanga 'e ha tui fakatāutaha mālohi ange kia Sīsū Kalaisí,
'o teuteu'i [ho'omou fānaú] ki he ngaahi 'abi'abi kuo pau ke
nau fehangahangai mo iá.*

I he taimi 'oku vahe atu ai ke ke lea
he kongā ki mui 'o e fakataha-
'anga faka'osi 'o e konifelenisi
lahí, 'okú ke fakafanongo ki he ngaahi
leá kotoa mo fakakaukau pe ko e fē e
kongā ho'o pōpoaki 'e tomu'a faka-
hoko ia 'e ha ni'ihi peá ke toki lea 'akí.
'Oku 'ikai ha tefito ia 'e vahe pea 'ikai
ha fakafekau'aki 'o e ngaahi tefitó. Ka
ko e founga 'a e 'Eikí, ko e founga lelei
tahá ia. 'Okú Ne tali 'a e ngaahi lotu
fakafo'ituitui kotoa 'a e kau leá, pea
fakataha'i ke nau fengāue'aki fakataha
'o fakafonu 'aki ia e fakahā mo e mā-
lohi fakalaumālié. 'Oku 'i ai ha ngaahi
kaveinga kuo toutou fakahoko atu,
ngaahi tefito'i mo'oni kuo toe fakalahi
atu ki ha ngaahi tefito'i mo'oni, ngaahi
fakatokanga fakapalōfita, pea mo ha
ngaahi tala'ofa langaki mo'ui—'oku
hoko 'enau fengāue'aki fakalangí ko
ha mana! 'Oku ou fakamo'oni kuo tau
fanongo mo ongo'i 'i he konifelenisi ni
'a e fakakaukau mo e finangalo 'o e
'Eikí.

Na'e fakamatala'i 'e Palesiteni
Tōmasi S. Monisoni 'a e to'u tangata
kei tupu haké ko e "lelei taha ia 'i ha
toe kuonga"¹ peá ne pehē ki he to'u
tupú: "Kuo mou omi ki he mamaní 'i
ha taimi nāunau'ia. 'Oku meimei ke

'ikai hano ngata'anga 'o e ngaahi fai-
ngamālie 'oku hanganaki atú."² Ka
na'á ne fakatokanga 'o pehē, "Kuo
tuku mai kitautolu ki he māmaní 'i he
taimi 'o e ngaahi faingata'á."³ "Ko ha
kuonga 'o e fakafiefiemālié 'oku anga-
'aki hono li'aki pe maumau'i 'e he so-
saietí 'a e ngaahi fono 'a e 'Otuá."⁴
'Oku 'ātakai'i kitautolu 'e ha ngaahi
me'a lahi kuo ngaohi ke ne hanga 'o
tohoaki'i 'etau tokangá. " 'Oku faka-
'aonga'i ai 'e he filí 'a e founga kotoa
pē . . . ke faka'efihia'i kitautolu 'i
he'ene tauhele kākaá."⁵

Ko hotau fatongia leva ke tokanga'i
'a e to'u tangata kei tupu haké. 'Oku
nau ha'u ki he māmaní mo ha ngaahi
fatongia mahu'inga pea mo ha ivi faka-
laumālie 'o e ngaahi me'a te nau ma-
lavá. He 'ikai lava ke tau fakava'iva'inga
'i he founga hono teuteu'i kinautolú.
Ko hotau fatongia leva 'i he'etau hoko
ko e ngaahi mātu'á mo e kau faiakó ke
'oua na'a tau fakatupu ha tōnounou
fakalaumālie 'i honau ngaahi laumālié,
ka ke tau fakatupulaki 'a e tui fakalau-
mālie ko ia ne nau 'osi fakatupulaki 'i
he maama fakalaumālié.

'I he ho'ataá ni, 'oku ou faka'amu ke
fakamamafa'i ha kole 'a ha kīi tamasi'i
'i ha fo'i hiva 'a e Palaimeli: