



Fai 'e David W. Beck
Palesitani Lahi 'o e Kau Talavou

Ko e Lakanga Taula'eiki Faka-'Ēloné Faka'eieiki

'Oku 'i ai 'a e fie ma'u fakavavevave ke fakaboko homou fatongia ki he 'Otuá. 'Oku ou falala te mou fai ia.

Oku ou lāngilangīa ke lea atu he pooni ki he kau talavou fakaofo 'o e Siasí. Kuo tā-puekina au ke fe'iloaki mo ha tokolahi 'o kimoutolu 'i he funga mamaní. 'Oku fakamāfana ho'omou loto vēkevéké.

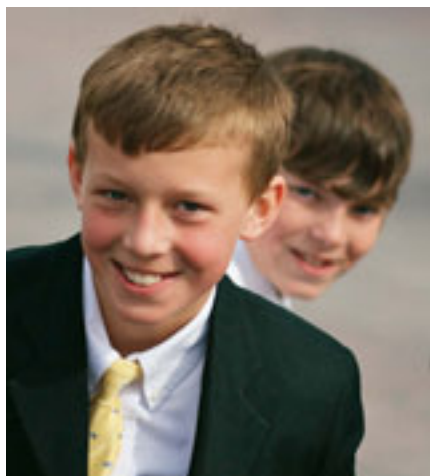
'Oku mou fehangahangai mo homou ngaahi ahíahí 'aki ha mālohi pea mo ha loto-to'a. 'Oku ou fakahā atu 'a 'eku 'ofá kiate kimoutolu pea mo e loto-falala 'oku ou ma'u kiate kimoutolú.

'Oku mou ue'i 'a e kakai 'i homou ātakai 'o lahi ange ia 'i he me'a 'oku mou fakakaukau ki aí. Fanongo mai ki ha lea 'a ha ki'i talavou 'oku 'ikai ke tau siasi 'i ha'ane feinga ke fakamatala'i 'a hono kaungāme'a 'okú ne ma'u 'a e Lakanga Taula'eiki Faka-'Ēloné: " 'Oku ou fakatokanga'i ha me'a makehe fekau'aki mo Luisi. . . . Ko e tamasi'i ko 'ení 'oku 'ikai tatau ia mo e . . . kakai kehé. . . . 'Oku 'i ai ha fa'ahinga me'a 'okú ne ma'u. . . . 'Oku 'ikai ke u 'ilo 'e au pē ko e hā, ka 'okú ne makehe meiate kinautolu kotoa. Ko ha fa'ahinga ongo ia 'okú ke ongo'i; 'oku 'ikai ko ha [me'a] . . . 'okú ke mamata ki ai. Ka 'okú ke ongo'i pē ia 'e koe."

'Oku 'i ai ha me'a mahu'inga 'okú ne fakamavahe'i 'a Luisi mo kimoutolu mei he toenga 'o e kau talavou. Kuo mou 'osi ma'u 'a e Lakanga Taula'eiki Faka-'Ēloné. Ko ha me'a'ofa toputapu ia, pea 'oku 'ikai ke mahino hono ma'ongo'ongá ki he tokolahi. 'I he pōnī, te u tokoni'i ai kimoutolu ke mou 'ilo'i 'iate kimoutolu 'a hono fakaofo 'o e Lakanga Taula'eiki Faka-'Ēloné.

I. 'Oku Falala atu 'a e 'Otuá kiate Koe

'I he taimi 'oku 'oatu ai 'e he 'Otuá 'a Hono lakanga fakataula'eiki toputapú, 'okú Ne fakaha'i ai 'a 'Ene falala kiate kimoutolú. 'Okú Ne 'afio'i 'e lava ke Ne falala atu ke ke faka'aonga'i 'a e lakanga fakataula'eiki ke tokoni'i 'a e ni'ihi kehé,



'o hangē pē ko 'Ene falala ki he kau talavou kehé ke fai ha ni'ihi 'o 'Ene ngaahi ngāue mahu'ingá.

Hangē ko 'ení, na'e 'ikai ke mei ma'u 'e he māmaní 'a e fakamo'oni mālohi 'o e Tohi 'a Molomoná kia Sisū Kalaisí, kapau na'e ta'e'oua e ongo talavou na'e falala ki ai 'a e 'Otuá. Ko e palōfita ko Molomoná, 'a ia na'á ne fakatahataha'i 'a e 'ū lekooti toputapú ni, ne ta'u 10 pē 'i hono vahe'i ki ai ke ne tokanga'i mo lekooti kimui 'a e hisitōlia 'o hono kakaí. 'I hono ta'u 15, ne " 'a'ahi kiate au 'a e 'Eikí, pea u ma'u mo 'ilo'i 'a e angalelei 'a Sisū." (Molomona 1:15).

Na'e liliu mo pulusi 'a e Tohi 'a Molomoná 'e Siosefa Sāmita, 'a ia na'e ui ki he ngāue ma'ongo'ongá ni 'i hono ta'u 14, 'i he taimi ne 'a'ahi mai ki ai 'a e Tāmai Hēvaní pea mo Sisū Kalaisí.

Na'e pehē 'e Palesitani Tōmasi S. Monisoni: " 'Oku lahi 'aupito ha ngaahi me'a 'oku 'amanaki meiate kimoutolu. . . . 'Oku hangē ha piukalá 'a e ongo mai 'a e folofola 'a e 'Eikí, kiate koe, mo au, pea ki he kau ma'u lakanga fakataula'eiki 'i he feitu'u kotoa pē: 'Ko ia tuku ke akó ni 'o 'ilo 'e he tangata kotoa pē 'a hono fatongiá, pea ke ngāue 'i he lakanga kuo fakanofa ia ki aí, 'i he faivelenga kakato' " ("Ko e Ui Ki he Loto-to'a," *Liabona*, Mē, 2004, 54, 57).

II. Ko e Polokalama Fo'ou 'o e Fatongia ki he 'Otuá

Ke tokoni'i kimoutolu ke mou tali 'a e ui ko íá, 'oku fakafe'iloaki atu ai 'e he Siasí ha polokalama fo'ou 'o e Fatongia ki he 'Otuá, 'o hangē ko ia ne 'oatu 'e Palesitani Henelī B. 'Aelingí. 'Oku ou fiefia 'aupito 'i he polokalama ko 'ení. 'E 'oatu 'a e ngaahi nāunaú ki ho'omou kau pīsope pea mo e kau palesitani fakakoló 'o kamata 'i Sune. 'Oku totonu ke mou ngāue 'aki leva ia 'i he taimi pē te mou ma'u aí.

'I ho'omou hoko ko ha tīkoni, akonaki, mo e taula'eiki, te mou kau atu ai ki ha ngaahi 'ekitiviti 'e tokoni ke fakamālohia fakalaumālie ai kimoutolu pea mo ako ke fakahoko homou ngaahi fatongia lakanga fakataula'eiki kotoa pē. Ko e 'ekitiviti takitaha 'oku nau muimui 'i he founga faingofua ko 'ení:

‘Uluakí, ‘okú ke **ako** ai ki ha tefito‘i mo‘oni ‘o e ongoongoleléi pē ko ha fatongia ‘o e lakanga fakataula‘eiki. Te ke ‘ilo ai ‘a e me‘a ‘oku finangalo ‘a e Tamai Hevani ke ke faí, peá ke feinga leva ke ke ma‘u ‘a e fakamo‘oni fakalau-mālie fekau‘aki mo iá pea mo e ‘uhinga ‘oku mahu‘inga aí.

Hokó, te ke fokotu‘u leva ha ngaahi palani ke **ngāue‘i** ‘a e me‘a ko ia kuó ke akó. ‘Oku poupuu‘i kimoutolu ke fakatefito ho‘omou ngaahi palaní ‘i he ngaahi fie ma‘u pē ‘a‘aú, pea mo e ngaahi faingamālie ke ke tokoni ai ki he nīhi kehé. Ko ha faingamālie faka-‘ofo‘ofa ‘eni ke ke fatongia ‘aki hono tokanga‘i ho‘o tupulakí pea mo fakatupulaki ho‘omou fakafalala fakalaumālie pe kiate kimoutolú.

Hili ko iá, peá ke **vahevahe** atu leva ‘a e ngaahi me‘a kuo mou akó pea mo e ngaahi me‘a kuo mou a‘usiá mo e nīhi kehé. ‘I ho‘omou fai ‘ení, te ne fakamālohia ai ho‘omou fakamo‘oní pea langaki ai e tui ‘a e nīhi ‘oku mou feohí. Te mou fakalahi ho‘omou malava ko ia ke talanoa fekau‘aki mo e ongoongoleléi ki he nīhi kehé.

‘Oku ou ma‘u ha loto hounga‘ia ki ha kīi talavou na‘a ne vahevahe mai kiate au e me‘a ko ‘ení. Ne vahe kiate ia mo ha tokotaha ma‘u Lakanga Taula‘eiki Faka-‘Ēloné ‘e taha ke na ‘ave ‘a e sākalamēnití ki ha tangata na‘e nofo pē ‘i honau ‘apí he na‘a ne puke lahi. Ne nau a‘u atu ki hono ‘apí ‘o ‘ikai ke nau fakatokanga‘i ne ta‘ofi ke ‘oua te ne ma‘u ha me‘atokoni koe‘uhí ko e ngaahi faito‘o ne fai kiate iá - ‘o a‘u pē ki he kongamā sākalamēnití. Hili hono tāpuaki‘i ‘o e maá, na‘e ‘oatu leva ia ‘e he talavou ko ‘ení ki he tangata-‘eiki sino vaivaí ni. Na‘a ne to‘o ‘a e kongamā kuo ‘osi tāpuaki‘i, peá ne kīi tatali ‘i ha momeniti si‘i, peá ne toki ‘ai ki hono ngutu. Na‘e pehē ‘e he talavou ni, ‘i he‘ene sio ki he tokoua faivelengá ni ‘i he‘ene fakahaai ‘ene loto ‘apasia ki he sākalamēnití, hangē na‘a ne ongo‘i ‘okú ne mamata atu ‘okú ne ‘uma ki he va‘e ‘o e Fakamo‘uí. Na‘a ne lava pē ‘o tala ‘okú ne ‘ofa kiate Ia.

Na‘e fakatōkakano ‘a e mahu‘inga ‘o e sākalamēnití ki he kīi talavou ni ‘i ha founga fakangalongata‘a mo‘oni he ‘aho ko iá. Te mou foua ha ngaahi me‘a

toputapu pehē ‘o hangē ko e talavou ni.

‘Oku fakahoko ‘e homou ngaahi mātu‘á, kau takí pea mo e kau mēmipa ko ia ‘o ho‘omou ngaahi kōlomú ha ngaahi fatongia mahu‘inga ‘i he polokalama Fatongia ki he ‘Otuá. ‘E ‘oatu ‘e ho‘omou ngaahi fakataha fakakōlomu ‘i he Sāpate kotoa pē, ha ngaahi faingamālie ke mou ako, ngāue pea mo fevahevahe‘aki. Ko e polokalama fo‘ou ‘o e Fatongia ki he ‘Otuá te ne tataki koe ‘i ho‘o fononga ko ia ke fakahoko ho fatongia ki he ‘Otuá pea mo ‘ilo‘i ‘a e faka‘e‘eiki ‘o e Lakanga Taula‘eiki Faka-‘Ēloné.

III. Fakahoko Ho Fatongia ki he ‘Otuá

‘I he ta‘u kuo ‘osí, ne u fai ha folau na‘a ne hanga ‘o liliu faka‘aufuli ‘a e anga ‘eku vakai kiate kimoutolú pea mo e Lakanga Taula‘eiki Faka-‘Ēloné. ‘Oku ou fiefia ke mou ‘ilo‘i ‘a e me‘a ne u ‘ilo‘i. Te mou ako ai ‘a e ‘uhinga ‘oku mahu‘inga ai ‘a e Lakanga Taula‘eiki Faka-‘Ēloné ‘i ho‘omou mo‘uí pea mo ‘ene mahu‘inga ki he Siasí. Te mou hounga‘ia ai pea mou ‘ilo‘i ai ‘a e ‘uhinga ‘oku ui ai ko e taha ‘o e “ongo ‘ulu lalahi ‘e ua” ‘o e lakanga fakataula-‘eiki (vakai T&F 107:6). ‘E toe mahino lelei ange leva ‘a e ‘uhinga ‘o e ngaahi kī ‘o e lakanga fakataula‘eiki, tauhi mai ‘a e kau ‘āngeló, pea mo e ongoongolelei teuteu‘angá (vakai, T&F 13; 84:26).

‘E hanga ‘e Sētane ‘o ‘ai ke mou fakakaukau ‘oku mou fu‘u kei si‘i pe ‘oku mou fu‘u toko si‘i fau ke fai ha ngaahi me‘a ma‘ongo‘onga ‘aki ‘a e Lakanga Taula‘eiki Faka-‘Ēloné. ‘Oku ‘ikai mo‘oni ia.

‘Oku ‘oatu kiate kimoutolu he ‘ahó ni ‘a e ngaahi lea ko ia ‘a e ‘Otuá kia Mōsesé: “Pea vakai, ko hoku foha koe; . . . pea ‘oku ‘i ai ha‘aku ngāue ke [mou] fai” (Mōsesé 1:4, 6).

Kuó Ne ‘osi ‘oatu Hono mālohí kiate kimoutolu ke fai ‘aki ha ngaahi ngāue lahi. ‘I ho‘omou fakahoko ko ia homou fatongia ki he ‘Otuá, te mou fakamālohia ai mo faitāpuékina homou fāmilí. Ko ho fatongia lakanga fakataula‘eiki ma‘ongo‘onga ‘eni. Fanongo mai ki ha fakamatala ‘a ha fa‘ē ki he ivi tākiekina lahi ‘a hono fohá ki hono fāmilí: “Ko Lió ‘okú ne

ma‘u ‘a e lakanga fakataula‘eiki ‘i homau ‘apí, pea ko ha tāpuaki lahi ia. ‘Okú ne hoko ko ha fa‘ifa‘itaki‘anga lelei ki hono ngaahi tehiná; . . . ‘okú ne fakapapau‘i ‘oku fai ma‘u pē ‘emau lotú. ‘Okú ne tufaki ‘a e sākalamēnití he Sāpaté. ‘Oku siofi ia ‘e hono kīi tehiná. ‘Okú ne tokoni . . . ‘i he lotu fakafāmilí. ‘Oku ou ‘ilo‘i ‘e hokohoko atu ‘ene hoko ko ha tāpuaki ‘i he‘ene matu‘otu‘a angé. Te ne lava ‘o papi-taiso hono kīi tehiná. Ko ha fakafie-mālie ia mo ha me‘a‘ofa kiate kimautolu.”

‘I ho‘omou fakahoko ko ia homou fatongia ki he ‘Otuá, te mou tokoní ai homou ngaahi kaungāme‘a ko ia ‘oku ‘ikai ke tau tui fakalotu tataú pea teuteu‘i kinautolu ke nau kau mai ki he Siasí. Te mou hangē ha tokoua mo‘oní, te mou tokanga‘i mo fakamālohia kinautolu. Te mou takí mu‘a ‘i hono fakahaofi ‘o e kau talavou ko ia kuo nau hē mei he halá.

‘I ho‘omou fakahoko ko ia homou fatongia ki he ‘Otuá, te ke hoko ai ko ha ivi tākiekina mālohi ki he leléi ‘i he taimi kotoa pē pea ‘i he tūkunga kotoa pē. Ko ho‘omou tā sipinga angatonú pea mo ho‘omou tauhi faivelenga ki homou lakanga fakataula-‘eiki ‘e hoko ia ko ha me‘a ngāue mālohi ki hono fakaafē‘i ‘a kinautolu kotoa ‘oku nau ‘ilo‘i kimoutolú ke nau ha‘u kia Kalaisi.

‘I honau taimi faingata‘a tahá, na‘e fakafalala ‘a e kau Nifái ki ha kīi talavou ko Molomoná ki ha tataki mo e fakahinohino fakalaumālié (vakai, Molomona 2:1–2). ‘I he ‘ahó ni, ‘oku mau vakai atu kiate kimoutolu ke mou hoko ko ha ivi mālohi ki he Siasí pea mo ha mālohi ki he leléi ‘i he māmaní. Ko e me‘a ‘eni ‘oku ‘amanaki mai ki ai ‘a e ‘Eiki.

IV. Hoko ko ha Tangata Lakanga Fakataula‘eiki Faivelenga

‘Oku ou fakamo‘oni te mou ongo‘i ‘oku liliu homou lotó ‘i ho‘omou hoko ko ia ko ha tangata faivelenga ‘o e lakanga fakataula‘eiki. Te mou feinga ke mou haohaoa kakato pea ke taau mo hono tāpuaki‘i ‘o e sākalamēnití. Te mou anga‘ofa mo faka‘apa‘apa ‘e fine-mui kotoa pē. Te mou faka‘apa‘apa ki

ho'omou mātu'á. Te mou faka'ehi'ehi mei hono fakamamah'i 'a e Laumālié 'i ho'omou fakakaukau, leá pē ko ho'o ngāué. Te mou 'ilo 'a e 'Eiki, 'a ia 'oku mou tauhí, pea te mou feinga ma'u pē ke hangē ko Iá.

'Oku ou fakamo'oni atu ko ho'o ngāue faivelenga ko ia 'i he Lakanga Taula'eiki Faka-Ēloné te ne liliu 'a e mo'ui 'a kinautolu 'oku mou ngāue ki aí. 'Oku 'i ai ha kakai 'oku nau fie ma'u ho'omou tokoni 'i he lakanga fakataula'eikí. 'Oku fie ma'u koe 'e homou fāmilí. 'Oku fie ma'u koe 'e ho'omou kōlomú. 'Oku fie ma'u kimoutolu 'e he Siasí. 'Oku fie ma'u kimoutolu 'e he māmaní.

'Oku 'i ai 'a e fie ma'u fakavavevave ke fakahoko homou fatongia ki he 'Otuá. 'Oku ou falala te mou fai ia.

'I ha pongipongi momoko 'i he ngaahi uike kuo'osí, ne u lele atu ai 'i he ve'e vaitafe Takusi 'i Lisiponi, Potukali. Ne u a'u atu ki ha maka fakamanatu na'e fakatapui ia ki he kau kumifonua fo'ou ko ia 'o Potukali 'i he ngaahi sentituli lahi kuo hilí. Na'á ku tu'u 'i he hopo hake ko ia 'a e la'áa pea malama mai hono maama māfaná ki he maka fakamanatú pea mo au foki. Ne ongo kiate au 'i he'eku vakai atu ki he ngaahi fofonga lotu lahi 'o e kau kumifonua 'i he'enau hanga atu ki he fukahí vaí. Ko e kakai tangata 'eni ne nau lotu lahi ke nau fai 'a e ngaahi me'a kuo fakahoko pē 'e ha ni'ihí tokosi'i. Ne nau li'aki ha māmani anga maheni mo fiemālié ka nau ō atu lotu to'a 'i ha 'ōseni 'o e ta'eiloá pea 'ilo ha ngaahi fonua fo'ou. Na'a nau liliu 'a e māmaní.

'Oku ou fakakau atu kimoutolu 'i he'eku manatu ko ia ki he maka fakamanatu ko 'eni 'o e kau kaivai lotu to'á ni. 'Oku ou sio atu kiate kimoutolu 'i ha fononga fakatāutaha 'oku fili 'e ha toko si'i pē 'o e māmaní 'i he ngaahi 'ahó ni ke nau fakahoko. 'Oku ou vakai atu ki ho'omou fakahoko 'a homou fatongia ki he 'Otuá.

'Oku ou lotua ke mahino kiate kিতautolu hono kotoa 'a e mahu'inga ko ia 'o e Lakanga Taula'eiki Faka-Ēloné mo e falalá, 'o hangē ko ia 'oku fai 'e he 'Otuá kiate kinautolu 'oku nau ma'u iá. 'I he huafa 'o Sīsū Kalaisí, 'emeni. ■