



Fai 'e 'Eletā L. Tom Perry

'O e Kōlomu 'o e Kau 'Apostolo 'e Toko Hongofulu Mā Uá

Ko Hono Ako'i 'e he Ngaahi Fa'eé 'a e Fānaú 'i 'Api

'Oku ou tui ko e palani fakalangí ia ke tō e fakamamafa 'i he fatongia fakaefa'eé ki hono lebilehi'i bake mo ako'i e to'u tangata hoko mai.

Ne u ma'u ha faingamālie kimui ni mai ke ma 'a'ahi mo 'Eletā Holositolomu ki ha ngaahi kolo 'e nima 'i he 'ēlia lotoloto 'o e 'Tunaiteti Siteiti'. Na'á ma fakahoko 'i he kolo takitaha ne ma 'a'ahi ki ai ha fakataha mo e kau faifekau taimi kakató, pea hoko atu ki ha fakataha mo e kau taki fakasiteiki mo fakauōti 'o fekau'aki mo e ngāue fakafaifekau. Na'e teuteu 'e he kau Fine'ofa 'o e siteiki ha ki'i kai efi-afi ma'ama'a he vaha'a 'o e ongo fakatahá ke faka faingamālie'i kimaua ke ma fe'iloaki mo e kau palesiteni fakasiteiki. 'I he'ema a'u ki Milauōkē 'i Uisikonisiní, ne kole 'e ha ongo fāмили kei talavou ki he Fine'ofá ke tukuange ke nau teuteu'i e houa kai efiāfi. Na'e ngāue e ongo husepāniti 'i he peitó. Ne tokanga'i 'e he ongo fa'eé 'a hono fokotu'utu'u 'o e tēpilé mo hono tufaki 'o e me'akái. Ne teuteu'i 'e ha ki'i fānau iiki 'e toko tolu 'a e tēpilé mo tufaki e me'akái 'i he fakahinohino 'a e ongo fa'eé. Ko ha faingamālie 'eni ki he ongo fa'eé ke ako'i 'ena fānaú. Na'e ongo makehe 'a e mamata atu ki he fānaú 'oku nau muimui ki he fakahinohino kotoa

pē na'e 'oange he'enau fa'eé. Na'a nau fakahoko kotoa mo kakato e ngāue ne vahe angé.

Ne hanga 'e he me'a ne u a'usía 'o fakalanga 'eku manatu ki he ako na'e fai mai 'e he'eku fa'eé. Hangē ko e palōfita ko Nifái, pea hangē foki ko e tokolahi 'o kimoutolu, na'e fā'ele'i au 'i ha ongomātu'a lelei (vakai, 1 Nifai 1:1).



Sao Paulo, Palāsila

Ne vahevahe mai 'e ha taha 'o hoku ngaahi 'ilamutú ha fanga ki'i pepa 'e fā ne tohi 'e he'eku fa'eé 'i he'ene teuteu ke ako'i 'ene kalasi 'i he Fine'ofá. 'Oku ou sio loto ki he fanga ki'i pepa ko 'eni—pea 'i ai mo e fanga ki'i pepa kehe ne te'eki ke u vakai'i—'oku nau fakafofonga'i e ngaahi houa lahi fau ne teuteu ai 'eku fa'eé.

Ko 'eku fa'eé ko ha faiako ma'ongo-onga ia na'e faivelenga mo fakamātoato 'i he'ene teuteu lēsoni. 'Oku 'i ai 'eku ngaahi manatu makehe ki he ngaahi 'aho kimu'a he'ene fai-lēsoni. 'E fonu e tēpile 'i loki kai he ngaahi nāunau ma'u'anga tokoní mo e ngaahi me'a na'á ne tohi ke teuteu ki he'ene lēsoni. Ne fu'u lahi e nāunau na'á ne teuteu pea 'oku ou tui ko e kongasii pē na'á ne faka'aonga'i 'i he kalasi, ka 'oku ou 'ilo fakapapau na'e 'ikai ke mau-mau ha me'a 'e taha na'á ne teuteu'i. 'Oku ou fakapapau'i fēfē 'eni? 'I he'eku huke e ngaahi peesi 'o 'ene ki'i pepá ne hangē 'oku toe ongona mai e léo 'eku fa'eé 'i he'ene ako'i aú. Hangē ko 'eku laú, ne tōtu'a 'a e ngaahi me'a ne hiki 'i he'ene fanga ki'i pepá 'i he kaveinga takitaha, ke vahevahe 'i ha kalasi 'e taha, ka ko e ngaahi me'a na'e 'ikai ke ne faka'aonga'i 'i he'ene kalasi na'á ne ako'i 'aki ia 'ene fānaú.

'Oku ou tui 'oku sai pē ke u pehē lolotonga e hoko 'eku fa'eé ko e faiako tu'ukimu'a ki he hou'eiki fāfine 'o e Fine'ofá, ko e tumutumu 'o 'ene faiakó na'e fakahoko ia ki he'ene fānaú 'i 'api. 'Io, 'oku makatu'unga 'eni 'i he taimi lahi na'á ne ma'u ke ako'i ai 'ene fānaú 'o fakafehoanaki atu ki hono ako'i 'o e kau fāfine 'i he Fine'ofá, ka 'oku ou sai-ia foki he fakakaukau na'á ne teuteu'i fakamātoato, 'uluaki, ke ne hoko ko e fa'ifa'itaki'anga ki he'ene fānaú 'i he ngāue faivelenga 'i he Siasí, pea, uá, koe-'uhí na'á ne fakatokanga'i ko e me'a na'á ne ako mei hono teuteu 'ene lēsoni 'e toutou faka'aonga'i ia ki ha taumu'a mā'olunga ange—ke ako'i 'aki hono ngaahi fohá mo e ngaahi 'ofefinē.

Tuku mu'a ke u toe fakamanatu mo vahevahe atu 'i ha ki'i momeniti si'i ha ni'ihi 'o e ngaahi lēsoni ne u ako mei he'eku fa'eé 'o fekau'aki mo hono ako'i 'o e ongoongolele'i 'i 'api. Na'e mahino ki he'eku fa'eé 'a e mahu'inga ke ako'i

'ene fānaú 'o fekau'aki mo e ngaahi tu'unga mo'ui, ngaahi tu'unga 'ulungā-anga mahu'ingá pea mo e tokātēliné lolotonga 'enau kei ikí. Neongo na'á ne fakamālō ki he nīhi kehe ne nau ako'i 'ene fānaú 'i 'apiako mo e ngaahi houalotú, ka na'á ne 'ilo ko hono ako'i 'o e fānaú 'oku fakafalala ia 'i he mātu'á, pea ko e taupotu tahá, kuo pau ke fakapapau'i 'e he mātu'á 'oku ako'i 'enau fānaú 'i he ngaahi me'a 'oku finangalo e Tamai Hēvaní ke nau akó. Ne fakafehu'i au mo hoku ngaahi tokouá 'e he'emaufā'eé hili ha'amau ako mavahe mei 'api, ke fakapapau'i ko e ngaahi lēsoni totonu na'e fanongo ki ai homau tēlingá mo fakafōtunga 'aki 'emau ngaahi fakakaukau.

Ne u fa'a fakakaukau he ngaahi 'aho 'e nīhi he'eku lele mei he akó ki 'apí kuo 'osi 'eku akó ki he 'aho ko iá, ka na'e mole vave e fo'i fakakaukau ko 'ení 'i he'eku sio ki he'eku fa'eé 'oku tu'u he matapaá 'o tatali mai kiate aú. 'I he'emaufā'eé kei ikí ne mau takitāuhi pē e tesi 'i peito 'a ia ne hoko atu ai 'ene ako'i kimautilu 'i he'ene fakahoko hono ngaahi fatongia faka'apí mo teuteu'i e me'atokoní. Ko ha faiake fakanatula ia pea na'e lahi e me'a na'á ne fie ma'u meiate kimautiló, 'o lahi ange ia 'i he'emaufā'eé kau faiake 'i 'apiakó mo e lotú.

Na'e kau fakatou'osi e ngaahi lēsoni fakatu'asinó mo e fakalaumālié 'i he ngaahi me'a ne ako'i 'e he'eku fa'eé. Na'á ne fakapapau'i ne 'ikai ke tōmui ha ngāue fakaako 'a ha taha 'iate kimautilu, 'a ia na'á ne fa'a tānaki mai mo ha ngāue lahi ange. Na'á ne fa'a ako foki mo kimautilu 'ene lēsoni Fine'ofá. Ne mau ma'u foki mo ha ngaahi fakamatala lōloa 'i he'ene fanga ki'i pepá, kae 'ikai ke e fakamatala nounou 'oku fakafe'unga ki ha kalasi pē 'e tahá.

Ko e konga 'emau ako 'i 'apí na'e kau ai hono ako ma'uloto 'o e folofolá, Ngaahi Tefito 'o e Tuí, ngaahi lea 'a e kau palōfitá, kau tangata kikite, mo e kau tangata ma'u fakahaá. Na'e tui 'eku fa'eé 'e hōloa ha 'atamai 'o ha taha 'o kapau 'e 'ikai fakamālohisino'i ma'u pē. Na'á ne ako'i kimautilu 'i he'emaufufulu e 'ū peletí, heu e patá, mo e tokoni 'i ha ngaahi founga kehé. Na'e 'ikai ke ne loto ke tuku ha fakakaukau ta'e'onga ke hū ki he 'atamai 'o 'ene

fānaú neongo 'oku nau lolotonga femo'uekina 'i ha ngaahi ngāue fakatu'asino.

'Oku 'ikai ke u ngāue 'aki 'eku fa'eé ke hoko ko ha faifa'itaki'anga ki he ngaahi mātu'a 'o e māmaní 'i he 'ahó ni. 'Oku kehekehe 'a e kuongá he taimí ni, ka neongo e liliu e ngaahi kuongá, kuo pau ke 'oua na'a ta'e-fakamahu'ingá 'a e ngaahi akonaki 'a e mātu'á. 'Oku fehokotaki e ngaahi 'ekitiviti mo e ngaahi tu'unga 'ulungāanga mahu'ingá 'o e ngaahi to'u tangatá, ka ko e 'elito 'o e ngaahi 'ekitiviti ko 'ení ko hono ako'i 'e he ngaahi mātu'á 'a e fānaú 'i 'apí. 'Oku tautautefito 'ene mo'oni 'i he taimi 'oku tau ako'i ai 'a e ngaahi tu'unga 'ulungāanga mahu'ingá, ngaahi 'ulungāanga lelei mo totonú, pea mo e tuí.

'Oku tupulaki 'a e mahu'ingá 'o e ako'i 'i 'apí he 'ahó ni, 'a ia 'oku mafola lahi ai 'a e tohoaki 'a e filí, pea 'okú ne 'ohofi, feinga ke keina mo faka'auha 'a e makatu'unga tefito hotau sosaieti 'a ia ko e fāmili. 'Oku totonu ke fakapapau'i 'e he mātu'á ko e faiake 'i 'apí ko e fatongia mahu'ingá mo toputapu tahá ia. Neongo 'oku tokoni ki he mātu'á e ngaahi ako'anga hangē ko e lotú mo e 'apiakó ke "akonaki'i 'a e tamasi'i 'i he hala 'oku totonu ke ne 'alu a'i" (Lea Fakatātā 22:6), ka ko hono aofangatukú ko e fatongia ia ko 'ení 'oku hilifaki ia ki he mātu'á. Fakatatau ki he palani lahi 'o e fiefiá, ko e fatongia 'o e mātu'á ke tokanga'i mo fakatupulaki e fānaú 'a e Tamai Hēvaní. Ko hotau ngaahi fāmili ko e konga mahu'ingá ia ke fakakakato ai 'Ene ngāue mo Hono nāunaú—"ke fakahoko 'a e mo'ui ta'e-fa'a-mate mo e mo'ui ta'engata 'a e tangatá" (Mōsese

1:39). 'I he tu'unga ta'engata 'o e 'Otuá, kuo fili ai e mātu'á ko e mēmipa tefito ia 'i he mo'ui 'a 'enau fānaú. Me'amālie 'oku 'i ai ha nīhi kuo nau mateuteu ke fai ia 'o ka 'ikai lava 'e he mātu'á. Kaekehe kuo fekau'i 'a e mātu'á 'e he 'Otuá ke ohi hake 'enau fānaú 'i he māma mo e mo'oni (vakai, T&F 93:40).

Kuo pau ke 'omi 'e he mātu'á 'a e māma mo e mo'oni ki honau ngaahi 'apí 'i he lotu fakafāmili 'e taha, houa ako folofola 'e taha, efiafi fakafāmili 'e taha, laukonga le'o lahi 'e taha, fo'i hiva 'e taha, mo e houa kai fakafāmili 'e taha 'i he taimi 'e taha. 'Oku nau 'ilo'i ko e tākiekina 'o e angatonú, konisēnisí, tō'onga mo'ui 'akí, mo hono tokanga'i faka'aho 'o e fānaú ko e taha ia 'o e ngaahi ivi mālohi mo tu'uloa ki he lelei 'a e māmaní. Ko e mo'ui lelei 'a ha sōsaieti, ko e fiefia 'a hono kakaí, ko 'enau tu'umālie mo 'enau melinó, 'oku makatu'unga kotoa ia 'i hono ako'i 'o e fānaú 'i 'apí.

Ne akonaki 'a 'Eletā Siosefa Filitingi Sāmīta 'o pehē: "Ko e fatongia ia 'o e mātu'á ke ako'i 'enau fānaú ki he ngaahi tefito'i mo'oni faifakamo'ui 'o e ongoongolelei 'o Sisū Kalaisí, koe'uhí ke nau 'ilo'i 'a e 'uhinga 'oku totonu ai ke nau papitaisó pea ke ongo mo'oni ki honau lotó ha holi ke hokohoko atu hono tauhi e ngaahi fekau 'a e 'Otuá hili honau papitaisó, koe'uhí ke nau toe foki mai ki Hono 'aó. Si'i kāinga 'ofeina, 'oku mou fie ma'u nai homou ngaahi fāmili mo ho'omou fānaú; 'oku mou loto nai ke mou sila ki ho'omou ngaahi tamaí mo ho'omou ngaahi fa'e kuo mama'o atú? . . . Kapau ko ia, kuo pau ke mou kamata hono ako'i 'i he



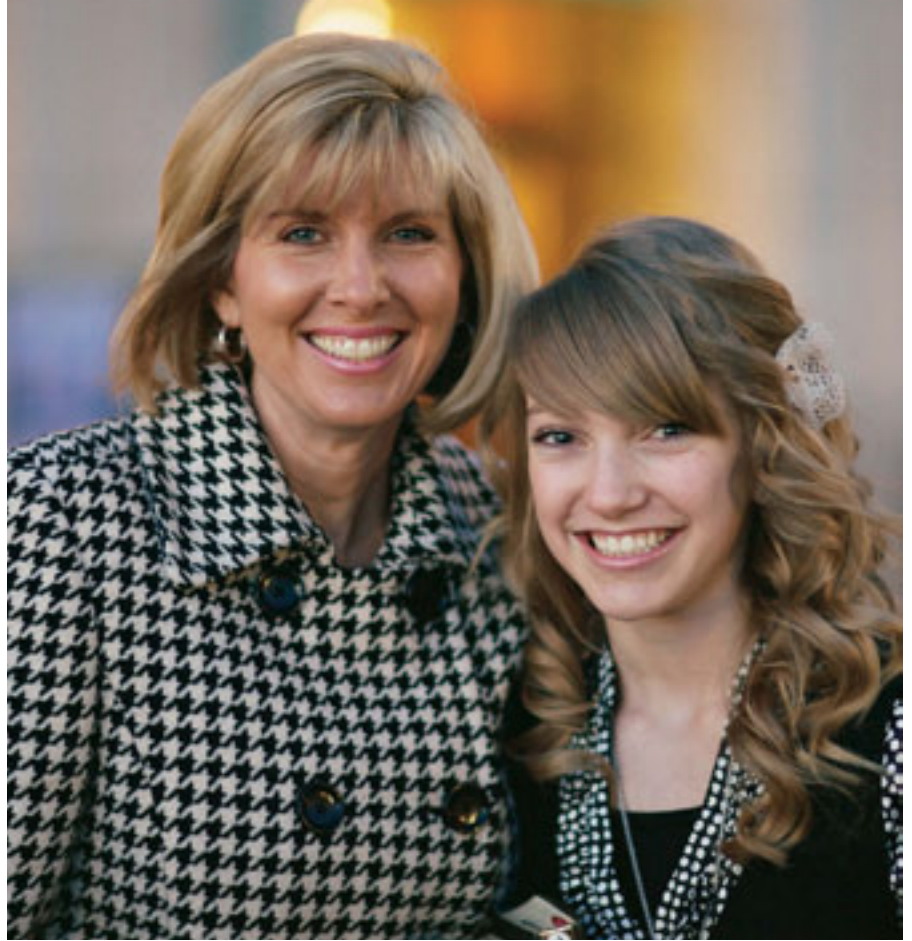
ve'e-mohenga pēpē. Kuo pau ke ke faiako 'i he faifa'itaki'anga mo e ako-naki" (i he Conference Report, Oct. 1948, 153).

'Oku hanga 'e he faifa'itaki'anga 'eku fa'ee 'i he'ene hoko ko ha faiako 'i 'api, 'o fakatupu ha fakakaukau fakalūkufua 'e taha 'o fekau'aki mo e faiako. 'Oku fakamoleki 'e he kau taki 'o e Siasi ha taimi lahi ke fakakaukau' pe 'e anga fē-fē hono fakalalaka e faiako 'i he Siasi. Ko e hā 'oku tau fakamoleki ai hotau taimi mo hotau ivi 'i he me'a ni? Koe'uhi he 'oku tau tui ki he ivi kāfakafa 'o e ako'i ke ne fakalahi e tui 'a e fakafō'ituitui mo fakamālohia e ngaahi fāmili. 'Oku ou tui ko e taha 'o e ngaahi me'a 'aonga taha te tau lava ke fai ke fakalalaka ai e faiako 'i he Siasi ko hono fakalalaka 'a e faiako 'i hotau ngaahi 'api. 'Oku teuteu'i kitautolu 'e he'etau faiako 'i 'api ke lelei ange 'etau faiako 'i he lotu, pea tokoni 'etau faiako 'i he lotu ke lelei ange ai 'etau faiako 'i 'api. 'Oku 'i ai ha ngaahi tēpile 'i he Siasi 'oku fonu he ngaahi nāunau ma'u'anga tokoni mo e ngaahi pepa kuo tohi ai e ngaahi fakakaukau ki he ngaahi lēsoni ke ako'i. 'Oku 'ikai ke 'i ai ha me'a ko e hulutu'a 'a e teuteu ke ako'i 'aki e ongo-ongolelei 'o Sisū Kalaisi, 'i he ngaahi 'ilo fakaongoongolelei, 'o tatau ai pē pe 'e faka'aonga'i he lolotonga 'a e kalasi pe 'ikai, he 'e kei lava ma'u pē 'o faka'aonga'i kinautolu ia 'i 'api.

'Oku pehē 'e he fakamatala fakalaumālie, "Ko e Fāmili: Ko ha Fanongonongo ki Māmani":

"'Oku 'i ai ha fatongia toputapu 'o e husepānitū mo e uaifi ke na fe'ofa'aki mo fetauhi'aki pea ki he'ena fānau foki. 'He ko e fānau ko e tofi'a mei [he 'Eiki'] (Saame 127:3). 'Oku ma'u 'e he mātu'ā ha fatongia toputapu ke ohi hake 'enau fānau 'i he 'ofa mo e mā'oni'oni, mo tokonaki ma'a 'enau ngaahi fie ma'u fakatu'asino mo fakalaumālie, pea hino'i kinautolu ke nau fe'ofa'ofani mo fetauhi'aki, mo tauhi 'a e ngaahi fekau 'a e 'Otuā pea hoko ko ha kau tangatai-fonua tauhi lao 'i ha feitu'u pē 'oku nau nofo ai. . . .

"... Tu'unga 'i ha palani fakalangi, 'oku 'a e ngaahi tamai ai ke nau pule'i honau fāmili he 'ofa mo e mā'oni'oni pea ko honau fatongia ke tokonaki 'a



e ngaahi fie ma'u 'o e mo'u'i pea mo ha malu'i ma'a honau ngaahi fāmili. Ko e tefito'i fatongia 'o e ngaahi fa'ee ke lehilehi'i hake 'a 'enau fānau. 'I he ngaahi fatongia toputapu ni, 'oku ha'isia ai 'a e ngaahi tamai mo e ngaahi fa'ee ke nau fetokoni'aki ko ha kungā-ngāue tu'unga tatau" (*Liabona*, 'Okatopa 2004, 49).

'I he "Ko e Fāmili: Ko ha Fanongonongo ki Māmani," ko e ngaahi tefito'i mo'oni ko ia ku'o u ako'i 'o fekau'aki mo e faiako 'i 'api, 'oku 'aonga ia ki he ongo mātu'ā fakatou'osi, ka 'oku tautautefito 'ene mahu'ingā ki he fatongia 'o e fa'ee. 'Oku lahi e mama'o 'a e ngaahi tamai he 'ahō mei 'api ki he'enu ngāue ma'u'anga mo'u'i. Ko e taha ia 'o ha ngaahi 'uhinga lahi 'oku tō mamafa ai e fatongia 'o e ako'i 'o e ki'i tamasi'i 'i 'api ki he ngaahi fa'ee. Neongo 'oku kehekehe 'a e ngaahi tūkungā pea ko hono mo'oni 'oku 'ikai fa'a malava, ka 'oku ou tui ko e palani fakalangi ia 'i he fatongia fakae'fa'ee ke tō e fakamamafā ki hono ohi hake mo ako'i e to'u tangata hoko ma'i. 'Oku tau vakai ki he ngaahi 'ahi'ahi 'o e 'aho ni mei he ngaahi ivi fakatauele mo

faka'auha 'oku fakataumu'a ke tohoaki'i pea takihala'i 'aki e fānau 'a e 'Otuā. 'Oku tau vakai ki he fānau tokolahi 'oku nau masivesiva he ngaahi 'ilo lolo-to mo fakalaumālie ke tu'u ma'u 'i he tui 'i he taimi 'oku vilo takai mai ai kiate kinautolu e ngaahi matangi 'o e ta'etu'i pea mo e siva 'o e 'amanaki. 'Oku tokolahi ha fānau 'a 'etau Tamai Hēvanī kuo ikuna'i kinautolu 'e he ngaahi holi 'o e māmani. Ko hono 'ohofi ko ia 'e he kovi 'etau fānau, 'oku toe olo poto mo ta'eufi ia 'o 'ikai tatau mo ha toe taimi ki mu'a. 'Oku hanga 'e hono ako'i 'o e ongoongolelei 'i 'api 'o tānaki mai ha toe me'a malu'i 'e taha ke ne malu'i 'etau fānau mei he ngaahi tohoaki 'a e māmani.

'Ofa ke tāpuaki'i kimoutolu ngaahi fa'ē mo e ngaahi tamai fakafo 'i Saionē. Ku'o Ne tuku mai ke tau tokanga'i 'Ene fānau ta'engata. 'I he'etau hoko ko e mātu'ā 'oku tau kungā-ngāue tu'unga tatau 'o kau ai mo e 'Otuā 'i hono 'omi 'Ene ngāue mo Hono nāunau ki He'ene fānau. Ko hotau fatongia toputapu ia ke fai hotau lelei tahā. 'Oku ou fakamo'oni ki he me'a ni, 'i he huafa 'o Sisū Kalaisi, 'ēmeni. ■